



DAVID RICHIN & JEAN MURATET †  
AVEC LA COLLABORATION DE LAURENT RICHIN  
TONI LLOBET, ENRICO CANGINI & BERTRAND ESPINADEL

LE GUIDE  
**NATURE**  
canal du Midi

PATRIMOINE MONDIAL DE L'UNESCO

## Le projet et les auteurs

**Ce livre a pu voir le jour grâce à la Région Occitanie**, dans le cadre de son budget participatif "Ma solution pour le climat". "La Région Occitanie dégage une part de son budget pour le soumettre au choix des citoyens et faire en sorte que ces derniers décident où l'argent public doit être investi." (<https://www.laregion.fr/-Les-Budgets-participatifs->)

La vente de ce guide, à un prix modéré, permettra de financer des rééditions et traductions, et de mener des actions en faveur de l'environnement sur le linéaire Unesco et à proximité.

**Lauréate, l'association Écodiv** (<https://ecodiv.fr>) est née en 2002 à l'initiative de naturalistes de terrain. Au 1<sup>er</sup> octobre 2025, elle comptait deux salariés, **Jean Muratet** et **David Richin**, qui ont eu ensemble l'idée de ce guide. Les activités de l'association se développent surtout en Occitanie. Elle a pour but de contribuer à la préservation de notre environnement à travers différents axes :

- La connaissance du patrimoine naturel, grâce à la réalisation d'inventaires, de suivis, et à des prospections dans différents domaines naturalistes ;
- L'information du grand public, des institutions et des professionnels à travers des formations, des publications, des actions de sensibilisation ;
- La gestion et la préservation du patrimoine naturel, avec, par exemple, la réalisation de plans de gestion, la participation à des actions de mise en protection...

**Laurent Richin**, naturaliste et rédacteur indépendant. Il vient souvent donner un "coup de main" à Écodiv. Il a notamment rédigé les textes des "espèces incontournables".

**Toni Llobet**, illustrateur naturaliste, auteur d'ouvrages de portée mondiale — comme le *Handbook of the Mammals of the World* —, ainsi que de nombreux guides régionaux de faune et flore d'Europe.

**Enrico Cangini**, illustrateur naturaliste au sein de l'association L'Artemisia.

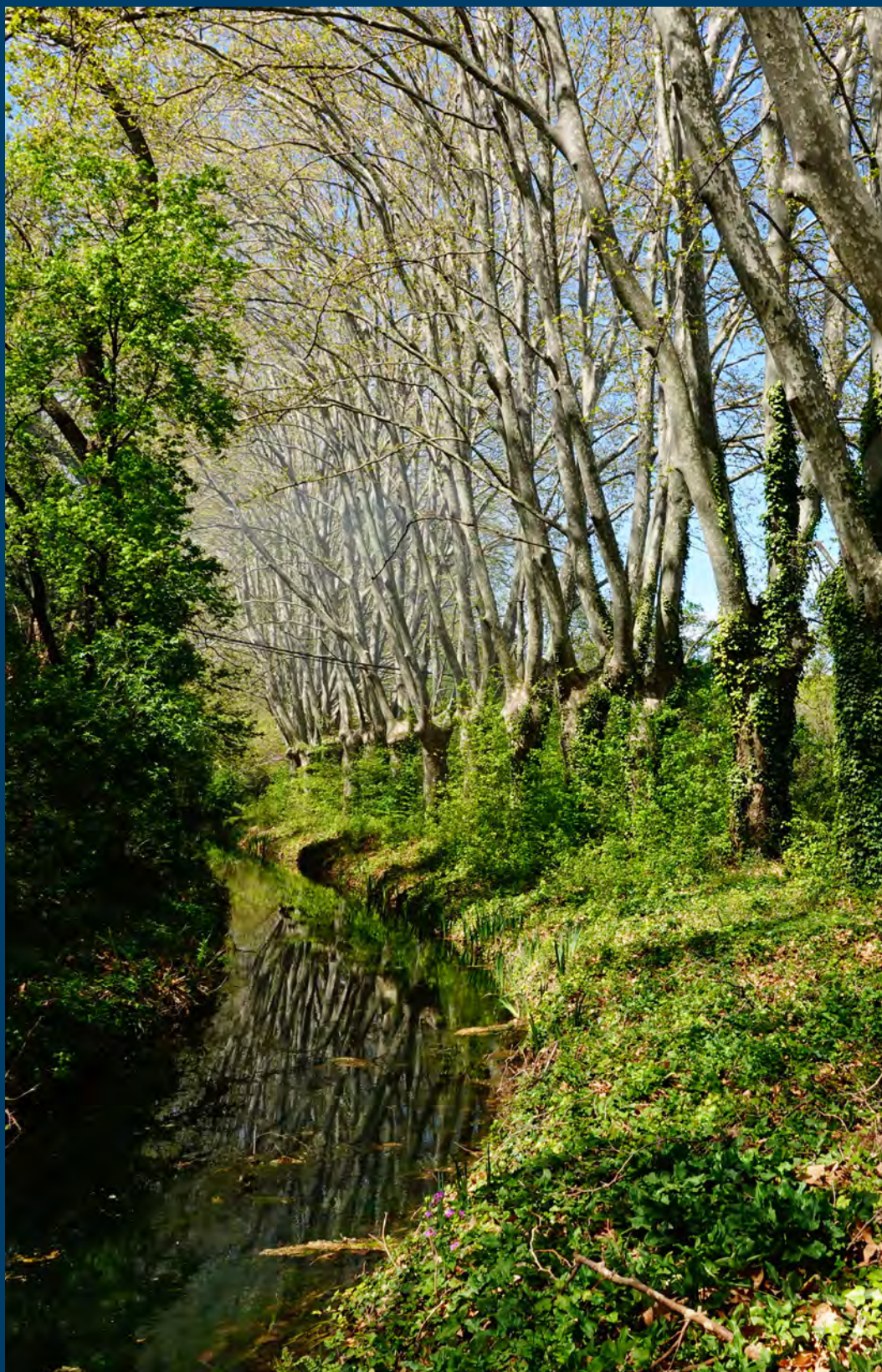
**Bertrand Espinadel**, designer graphique.

### **Le Groupe d'éducation à l'environnement de l'Aude (Gée Aude)**

#### **Écodiv est membre de Gée Aude.**

Ce mouvement associatif fondé en 2001, agréé "Jeunesse et éducation populaire" et "Protection de l'environnement", compte une soixantaine de structures adhérentes qui se reconnaissent dans les valeurs de l'empathie, l'engagement, la curiosité, le dynamisme, la coopération et l'indépendance. Gée Aude est membre du Graine Occitanie, le réseau d'éducation à l'environnement et au développement durable (EEDD) régional, et travaille en synergie avec les autres réseaux EEDD territoriaux de la région. (<https://geeaude.org>)





## Sommaire

08	<b>Le canal du Midi, chef-d'œuvre architectural et réservoir de biodiversité</b>
12	<b>Dérèglement climatique et "slow tourisme"</b>
20	<b>Conseils en balade</b>
26	<b>Comment lire une fiche-balade ?</b>
	<b>Les 80 balades à découvrir par secteur</b>
29	#1. La rigole de la Montagne
57	#2. La rigole de la Plaine
75	#3. Le canal du Midi de Toulouse au seuil de Naurouze
95	#4. Le canal du Midi du seuil de Naurouze à Carcassonne
137	#5. Le canal du Midi de Carcassonne à la jonction avec le canal de la Robine
175	#6. Le canal du Midi de la jonction avec le canal de la Robine à Sète
221	#7. Le canal de la Robine
246	<b>Les espèces incontournables sur le parcours</b>
292	<b>La flore des écluses</b>
294	<b>Où obtenir des renseignements touristiques ?</b>
298	<b>Index thématique des fiches-balades</b>
300	<b>Glossaire</b>
306	<b>Index alphabétique des espèces</b>
313	<b>Citations</b>
314	<b>Liste d'ouvrages et de sites à consulter</b>
316	<b>Crédits et remerciements</b>

# Moussoulens (Aude)

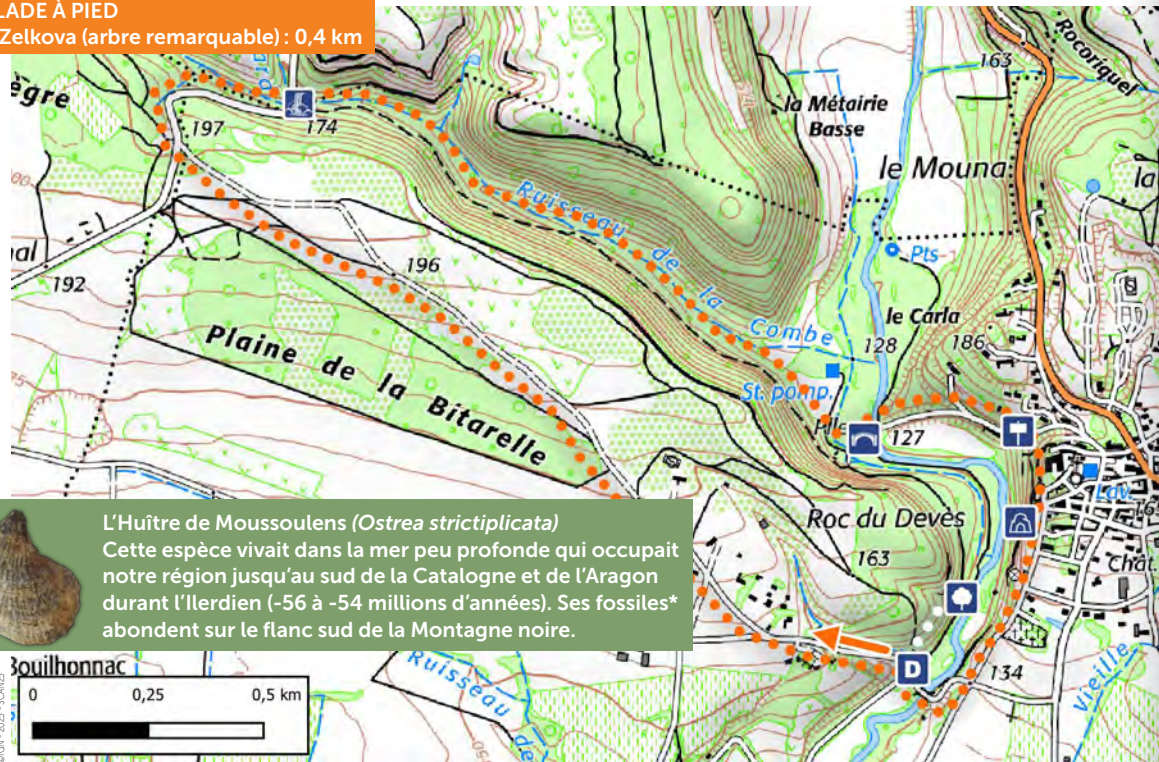
33



LONGUEUR .....	5,5 km
DÉNIVELÉ POSITIF .....	110 m
DURÉE .....	2 h
DIFFICULTÉ .....	moyenne
BALISAGE .....	jaune



**BALADE À PIED**  
AR Zelkova (arbre remarquable) : 0,4 km



**L'Huître de Moussoulens (*Ostrea strictiplicata*)**  
Cette espèce vivait dans la mer peu profonde qui occupait notre région jusqu'au sud de la Catalogne et de l'Aragon durant l'Iléridien (-56 à -54 millions d'années). Ses fossiles\* abondent sur le flanc sud de la Montagne noire.

**PRATIQUE**

- Début de la balade : Panneau d'information près du pont de la Rougeanne
  - Numéro de carte IGN : Série bleue 2345 SB "Carcassonne. Alzonne", 1: 25 000
  - Sites internet à consulter : <https://www.moussoulens.fr/le-baux>, <https://www.visorando.com/randonnee-le-zelkova-a-moussoulens/>
  - Conseils / Informations : Respectez la cascade ! Les cascades de tuf sont des bijoux d'intérêt communautaire très fragiles. Bien qu'il soit tentant de s'y aventurer, merci d'en profiter juste des yeux !
- PLUS DE CURIOSITÉS UN PEU PLUS LOIN !**  
<https://rando.grand-carcassonne-tourisme.fr/trek/28-De-regord-a-la-Combe-Obscure>.  
 Montolieu, "village du livre" et les Cypres de Provence de la chapelle Saint-Roch, classés "arbres remarquables" : <https://www.montolieu-livre.fr/>

# La falaise du Bau et la plaine de la Bitarelle

Le piémont de la Montagne noire recèle de véritables bijoux. Ce parcours au départ de la Rougeanne, issue de la confluence de l'Alzeau et de la Dure, procure un réel bonheur tant les points d'intérêt son nombreux : une imposante falaise calcaire jadis habitée, un vallon secret et ombragé où se niche une cascade, une garrigue à la biodiversité unique, et un arbre mystérieux...



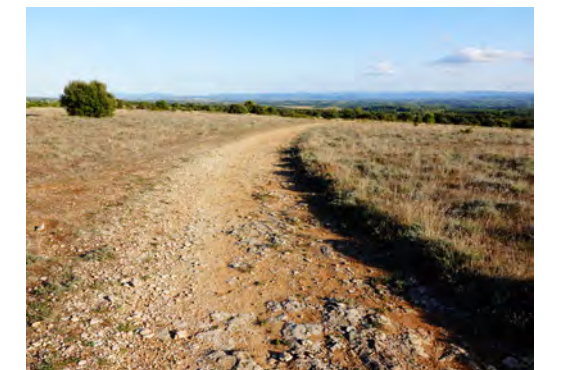
## La plaine de la Bitarelle

Cette garrigue en ZNIEFF\* et ENS\* figure dans le top 10 des hauts lieux botaniques de l'Aude. Elle contribue à la riche flore d'Alzonne, dont l'ABC\* réalisé en 2022 a dénombré 912 taxons\*, soit près de 15% de la flore métropolitaine (6 200 taxons) et 28% de la flore audoise (3 300) ! Parmi les raretés, la Sabline des chaumes (*Arenaria controversa*), endémique\* du Sud-Ouest, et la Crapaudine de Peyre<sup>(1)</sup> (*Sideritis hyssopifolia* subsp. *peyreii*), endémique\* de ce seul secteur et classée "en danger critique d'extinction" : de nombreux pieds ont été détruits par des parcs photovoltaïques.



## La falaise troglodyte du Bau

Cette immense voûte rocheuse surplombant la Rougeanne signifie "bande de rochers" en occitan. Elle est le plus ancien habitat de Moussoulens, antérieur au castrum\* du XII<sup>e</sup> siècle, comme en attestent les tessons de céramique grise sur le sol. Le site se divisait en un quartier haut juste sous la falaise, un bas situé sur d'anciennes terrasses au nord-ouest (rues et calades), et un médian. Ce dernier, remarquable, occupait plusieurs niveaux sous la voûte. Des mortaises creusées dans la paroi, où s'appuyaient poutres et chevrons, témoignent de maisons alignées. Des restes de murs en terre crue sont visibles dans les abris naturels. Les Pigeons bisets domestiques (*Columba livia* f. *domestica*) féraux\* sont les habitants actuels des lieux !



## Un arbre rare : le Zelkova

Le port fastigié\* du Zelkova (*Z. carpinifolia*) ou Orme du Caucase (du caucasien *tzelkva*) intrigue ; ses feuilles imitent celles du Charme. Si la légende évoque une graine rapportée de Russie par un soldat de Napoléon, le plus vieux sujet de France a été ramené en 1782 au Jardin des plantes de Paris par le botaniste André Michaux (1746-1802), de retour du Caucase dont l'arbre est endémique\*. Découvert en 1991, le Zelkova de Sicile (*Z. sicula*) figure parmi les 50 plantes les plus menacées des îles méditerranéennes.

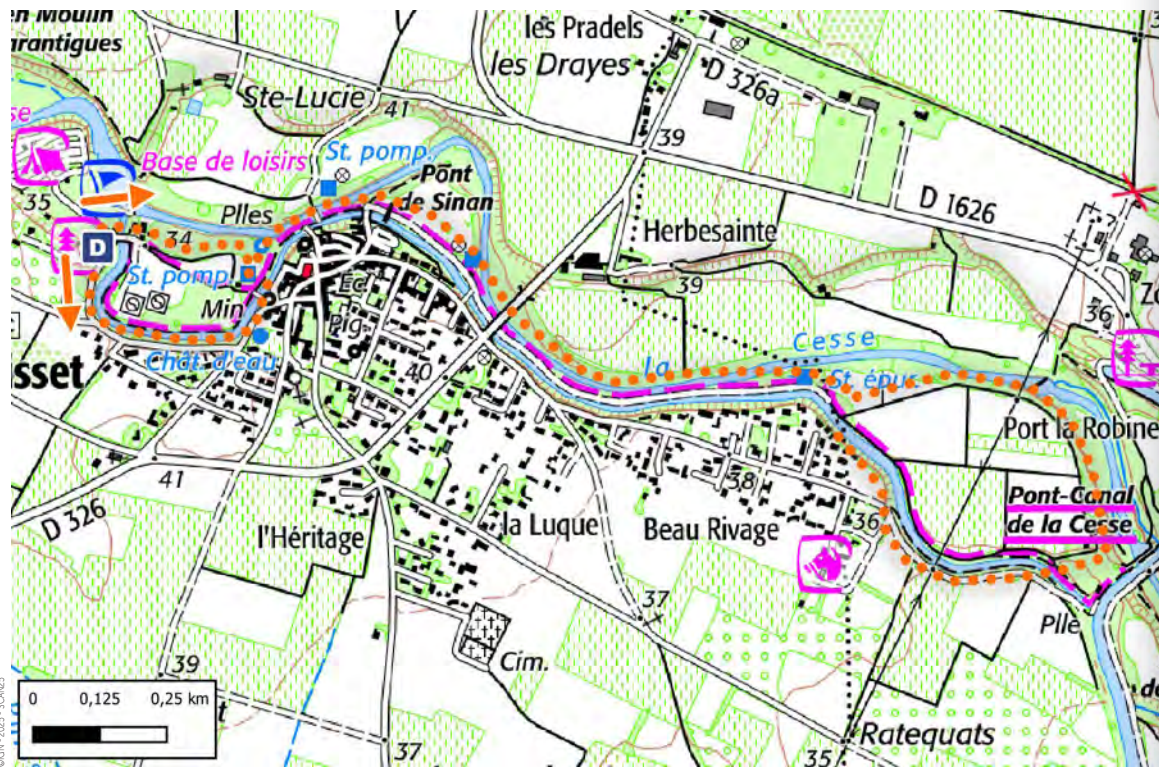


# Mirepeisset (Aude)

52



LONGUEUR ..... 5,5 km  
 DÉNIVELÉ POSITIF ..... /  
 DURÉE ..... 1h 30  
 DIFFICULTÉ ..... facilee  
 BALISAGE ..... jaune en partie



PRATIQUE

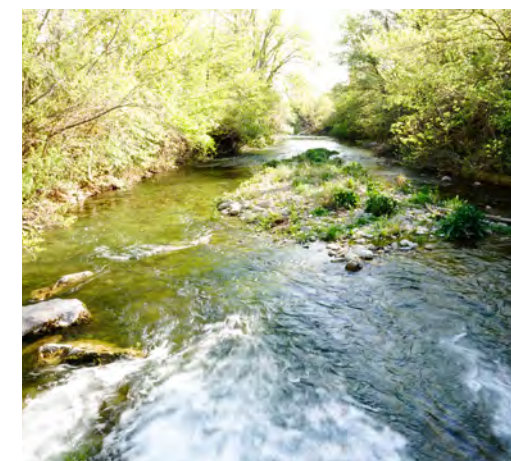
- Début de la balade : Base de loisirs de la Garenne (accès depuis la halte fluviale du Somail sur le canal)
- Numéro de carte IGN : Top 25 2545OT "Saint-Chinian", 1 : 25 000
- Sites internet à consulter : <https://www.canal-du-midi.com/decouvrir/fil-eau/carcassonne-a-beziers/mirepeisset>, fiche ENS "Vallée de la Cesse" : <https://geo.aude.fr/geo-docs/ENS/14.pdf>
- Conseils / Informations : Passage sous le pont-canal possible à l'étiage.  
**PLUS DE CURIOSITÉS UN PEU PLUS LOIN !** Sentier d'interprétation archéologique "5 000 ans d'histoire" et boucle des Roumanisses à Mailhac (<https://www.mailhac.fr/>). La boucle de Ginestas et la table d'orientation de la Bade (<http://www.ginestas.fr/randos.html>). Le port du Somail et sa fameuse glacière\* (<https://www.canal-du-midi.com/decouvrir/fil-eau/carcassonne-a-beziers/le-somail>).

# Les berges de la Cesse et le pont-canal

Entre le port historique du Somail et celui de la Robine, lieu de jonction du canal du Midi avec le canal de Jonction, le canal doit franchir la Cesse, descendue de la Montagne noire. C'est l'occasion d'une balade tranquille et ombragée depuis la prise d'eau sur la rivière, au niveau du barrage de la Garenne. La rigole ainsi créée constitue en effet l'un des principaux apports en eau du canal, le seuil de Naurouze étant déjà loin ! Elle emprunte une ancienne section navigable du canal, peu efficace par fortes crues, d'où la construction du pont-canal.

## La Cesse, rivière sauvage

Longue de 54 kilomètres, la Cesse est le principal affluent de l'Aude en rive gauche, après le Fresquel. Ses crues de type cévenol\* sont redoutées. Dans sa partie moyenne, elle et son affluent le Briant entaillent les causses\* du Minervois par des canyons dépassant parfois 200 mètres de profondeur ; ils confluent pour former l'exceptionnelle forteresse cathare de Minerve, "un des plus beaux villages de France". Les deux ponts naturels de la Cesse sont une splendeur. L'ensemble, Grand Site de France et site Natura 2000\*, est un paradis pour les amateurs de nature !

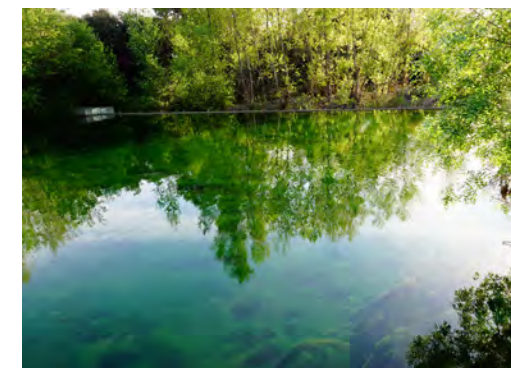


## Le pont-canal et l'épanchoir des Patiasses

Construit à la demande de Vauban (1690), il a été le plus grand pont-canal d'Europe jusqu'au XIX<sup>e</sup> siècle : 64 mètres de long pour 20 de haut. Sur le canal du Midi, seul celui de l'Orb à Béziers, inauguré en 1857, le surpasse. L'épanchoir des Patiasses, achevé en 1694, permet de rejeter dans la Cesse le surplus des eaux du canal par 6 vannes latérales. Avec celui de l'Argent-Double, il est le plus spectaculaire du linéaire.

## Une rivière préservée

Les eaux limpides de la Cesse accueillent des poissons comme l'Alose feinte, l'Anguille, le Barbeau méridional, le Brochet (frayères\*) ou le Toxostome, et... la Loutre ! La belle ripisylve\* est propice à moult espèces de chauves-souris, d'oiseaux et de libellules, tout en jouant de nombreux rôles : protection contre les crues et les polluants, fixation des berges, corridor\* écologique... De nombreux herbiers\* aquatiques sont visibles dans la rigole, ainsi que des formations à Iris d'eau.



Toxostome (*Parachondrostoma toxostoma*)

Barbeau méridional (*Barbus meridionalis*)

## Arbrisseaux



**1. Hélianthème des Apennins** *Helianthemum apenninum*  
5-40 cm. Se différencie de l'Hélianthème violacé (*H. violaceum*, en garrigue\*) par ses sépales\* entièrement poilus. Pelouses sèches sur sols calcaires. 0-1 800 m. JFMAMJJASOND



**2. Immortelle stoechas** *Helichrysum stoechas*  
5-50 cm. Du grec hélios : soleil et chrysos : or. Plante à odeur typique de curry ! On peut se servir des fleurs comme condiment. L'huile essentielle, utilisée contre les hématomes, provient de l'Immortelle d'Italie (*H. italicum*), rare. Pelouses sèches. 0-1 200 m. JFMAMJJASOND



**3. Jasmin arbrisseau** *Jasminum fruticans*  
0,3-1,2 m. Espèce méditerranéenne à fleurs peu odorantes mais mellifères\*. Pelouses, garrigue\*, bois, sur sols calcaires. 0-1 200 m. JFMAMJJASOND

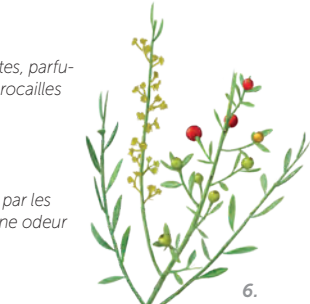


**4. Lavande aspic** *Lavandula latifolia*  
30-80 cm. Espèce surtout méditerranéenne, à fleurs parfumées. "Aspic" provient de l'ancien provençal *espica* qui signifie "épi", "lavande". Peut se confondre avec la Stéhéline douteuse (*Staehelina dubia*), inodore, à fleurs de centaurees (Centaurea). Garrigue\*, bois clairs, pelouses sèches sur sols calcaires. 0-800 m. JFMAMJJASOND



**5. Lavande à toupet** *Lavandula stoechas*  
30-60 cm. Le "toupet" est constitué de bractées violacées : les véritables fleurs, petites, parfumées et d'un violet noirâtre, se situent en dessous. Utilisée en parfumerie. Maquis\*, rocailles et bois clairs, sur sols siliceux. 0-600 m. JFMAMJJASOND

**6. Osyris blanc** *Osyris alba*  
0,3-1 m. Son nom (celui du dieu égyptien de la végétation, entre autres) était donné par les Grecs à des arbustes à branches souples, comme lui. Ses fleurs mellifères\* ont une odeur de miel. Milieux chauds et secs. 0-500 m. JFMAMJJASOND



**7. Phlomis lychnite** *Phlomis lychnitis*  
20-50 cm. Feuilles vert cendré dessus, cotonneuses\* dessous (ainsi que la tige). Du grec phlox : "flamme" et luknos : "lampe", car les feuilles servaient de mèche pour les lampes à huile. Pelouses pierreuses sèches sur sols calcaires, en région méditerranéenne. 0-1 200 m. JFMAMJJASOND



**8. Prunellier** *Prunus spinosa*  
0,5-3 m. Forme des buissons denses par drageons\*, commodes pour créer des haies. Les prunelles, ses fruits, perdent leur astringence après les gelées. On peut les consommer lacto-fermentés, en faire une liqueur anisée (le "patxaran" basque), etc. Friches, bois clairs, lisières, sur sols pas trop secs. 0-1 800 m. JFMAMJJASOND



**9. Romarin officinal** *Salvia rosmarinus* subsp. *rosmarinus*  
0,2-1,2 m. Fleurs très mellifères\*, d'un bleu plus pâle que les cultivars\*, et qui, comme les feuilles, sont aromatiques (cas fréquent chez les Lamiacées, sa famille). Nombreuses propriétés médicinales. Garrigue\*. 0-1 200 m. JFMAMJJASOND

**10. Rue d'Alep** *Ruta chalepensis*  
30-80 cm. Plante médicinale occasionnelle, autrefois cultivée. Diffère de la Rue à feuilles étroites (*R. angustifolia*, plus commune) par ses bractées inférieures plus larges que le rameau. Photosensibilisante\*, elle peut être utilisée comme condiment malgré son odeur forte. Les agrumes font partie de la même famille, les Rutacées. Garrigue\*. 0-400 m. JFMAMJJASOND



**11. Thym vulgaire** *Thymus vulgaris*  
10-40 cm. Seul thym dont les feuilles, aromatiques, sont cotonneuses\* blanchâtres dessous et dont le tronc s'épaissit avec l'âge. Fleurs mellifères\*. Utilisé comme condiment et pour ses propriétés médicinales. Garrigue\*, pelouses sèches. 0-1 200 m. JFMAMJJASOND



## Orchidées



**1. Barlie de Robert** *Himantoglossum robertianum*  
20-70 cm. Épi robuste, à fleurs en forme de petits bonshommes aux bras plus ou moins ondulés sur leur bord externe, à grandes feuilles basales. Plutôt sur sol calcaire en pleine lumière ou à mi-ombre. 0-600 m. JFMAMJJASOND



**2. Céphalanthère à longues feuilles** *Cephalanthera longifolia*  
20-60 cm. En forêt sur sol calcaire, voire dans le maquis\* ou la garrigue\*. 0-1 800 m. JFMAMJJASOND



**3. Épipactis helleborine** *Epipactis helleborine* subsp. *helleborine*  
30-100 cm. En sous-bois. 0-1 700 m. JFMAMJJASOND



**4. Homme-pendu** *Orchis anthropophora*  
20-60 cm. Épi long et étroit, à fleurs jaunâtres souvent bordées de rouge brun ("petits hommes aux membres fins"). Pelouses sur sol calcaire assez sec. *Orchis* signifie "testicule" en grec (forme des tubercules souterrains). 0-1 300 m. JFMAMJJASOND



**5. Limodore à feuilles avortées** *Limodorum abortivum*  
20-100 cm. Plante globalement violette, car les anthocyanes (pigments roses à bleus) dominant (peu de chlorophylle\*). Feuilles de la tige en écailles. Fleurs ne s'ouvrant pas toujours. Aspect d'une asperge à sa sortie de terre. Associée à des russules (champignons) pour compléter sa photosynthèse\*. Bois secs. 0-1 600 m. JFMAMJJASOND



**6. Ophrys jaune** *Ophrys lutea*  
5-25 cm. Fleurs à labelle\* brun foncé avec une très large marge jaune. Les botanistes ne s'accordent pas sur le nombre d'espèces d'Ophrys : ces espèces, proches les unes des autres, s'hybrident entre elles et sont souvent caractérisées par l'insecte qui les pollinise. Pelouses sèches sur calcaire. 0-600 m. JFMAMJJASOND



**7. Orchis bouc** *Himantoglossum hircinum*  
30-80 (120) cm. Plante robuste à grandes feuilles. Lobe médian du labelle\* long, étroit et enroulé en spirale sur les jeunes fleurs, puis torsadé. Odeur âcre. En milieux ouverts sur calcaire. 0-1 200 m. JFMAMJJASOND

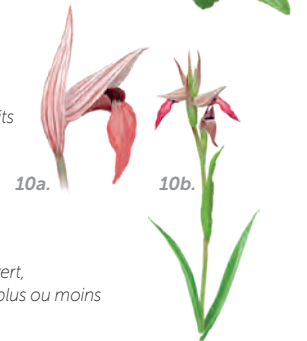
**8. Orchis pourpre** *Orchis purpurea*  
30-80 cm. Plante proche des *Orchis* militaire (*O. militaris*) et singe (*O. simia*), plus rares. En milieux ouverts et bois. Depuis l'époque de l'Empire ottoman, ses tubercules (ou ceux d'autres orchidées) entrent dans une boisson orientale : le salep, ce qui y a causé la régression de nombreuses orchidées sauvages. 0-1 700 m. JFMAMJJASOND



**9. Orchis pyramidal** *Anacamptis pyramidalis*  
20-60 cm. Milieux ouverts sur calcaire. 0-1 200 m. JFMAMJJASOND



**10. Sérapias en soc** *Serapias vomeracea*<sup>(10a)</sup>  
20-60 cm. Pelouses assez humides, plutôt sur sol calcaire. Souvent, de petits coléoptères et abeilles s'abritent dans les fleurs. Autre espèce commune : le Sérapias langue (*S. lingua*<sup>(10b)</sup>), plus grêle. 0-800 m. JFMAMJJASOND



**11. Spiranthe d'automne** *Spiranthes spiralis*  
10-20 cm. Épi grêle à petites fleurs blanches odorantes (de près) au cœur vert, s'enroulant en hélice autour de la tige aux feuilles rudimentaires. Pelouses plus ou moins sèches, sur sol à peu près neutre. 0-1 200 m. JFMAMJJASOND





1.

## 1. Milan noir *Milvus migrans*

48-58 cm. E: 1,3-1,55 m. Hiverner\* en Afrique et un peu en France. Niche en forêt dans un nid déjà là, près de l'eau. Carnivore, charognard, détritivore\*. Le Milan royal (*M. milvus*), plus coloré, est visible aussi en hiver. Visiteur d'été\*.

## 2. Busard Saint-Martin *Circus cyaneus*

42-55 cm. E: 0,97-1,18 m. Nid au sol dans les landes, champs (la moisson menace les jeunes encore incapables de voler). Carnivore, insectivore. Le Busard cendré (*C. pygargus*), visible, lui, uniquement l'été, a une bande noire en travers des ailes.



2. ♂

2. ♀

## 3. Aigle botté *Hieraetus pennatus*

42-51 cm. E: 1,1-1,35 m. Nid surtout sur un arbre. Fond sur de petits animaux au (ou près du) sol. Visiteur d'été\*; peut hiverner\* sur le littoral méditerranéen.



3.

## 4. Buse variable *Buteo buteo*

46-58 cm. E: 1,1-1,32 m. Nid surtout sur un arbre. Carnivore, insectivore, voire charognarde. Tue les souris en provoquant leur asphyxie par pression d'une patte. Peut se confondre l'été avec la Bondrée apivore (*Pernis apivorus*), plus silencieuse. Observable toute l'année.



5.

## 5. Circaète Jean-le-Blanc *Circaetus gallicus*

62-69 cm. E: 1,62-1,78 m. Nid sur un arbre, en milieux ouverts\* peu boisés. Mange surtout des serpents. Fond sur sa proie après un vol stationnaire. Visiteur d'été\*.



4.

## 6. Faucon crécerelle *Falco tinnunculus*

31-37 cm. E: 68-78 cm. Niche dans un vieux nid, une cavité d'arbre ou de bâtisse. Mange des rongeurs, insectes. Fond sur sa proie par paliers successifs après un vol stationnaire. On peut voir aussi les Faucons pèlerin (*F. peregrinus*) et hobereau (*F. subbuteo*, en été). Observable toute l'année.



7.

## 7. Tourterelle turque *Streptopelia decaocto*

31-34 cm. E: 48-56 cm. Expansion rapide en Europe depuis 1900. Niche (en France depuis 1952) toute l'année dans les parcs et jardins. Granivore. La Tourterelle des bois (*S. turtur*), plus colorée, visible, elle, uniquement l'été, est en fort déclin (chasse...). Chassables.



8.

## 8. Pigeon biset *Columba livia*

30-35 cm. E: 62-68 cm. Forme domestique (depuis plus de 5 000 ans) la plus répandue (exclusive dans le Sud). Nid dans les bâtiments. Couple formé pour la vie. Mange des graines, invertébrés (+ pain, etc. pour le domestique). Chassable. Observable toute l'année.



6. ♂

6. ♀

## 9. Pigeon ramier *Columba palumbus*

38-43 cm. E: 68-77 cm. Nid dans un arbre (forêts, jardins). Mange des végétaux, invertébrés. Les populations du reste de l'Europe, chassées en masse lors de leur migration vers l'Espagne, déclinent. Observable toute l'année.



9. en vol

## 10. Chouette chevêche *Athene noctua*

23-27,5 cm. E: 50-57 cm. Nid dans un trou (arbres, bâtiments). Couple uni pour la vie. Chasse à l'affût, au sol ou en vol, des insectes, lombrics, campagnols, etc. en milieu ouvert\*. Visible aussi le jour. Observable toute l'année.



10.

## 11. Martin-pêcheur d'Europe *Alcedo atthis*

17-19,5 cm. Nid creusé surtout dans une rive abrupte de cours d'eau lent, tapissé d'arêtes de poissons capturés lors d'un plongeon vertical. Mange aussi des insectes aquatiques. Cri aigu lors de son vol au ras de l'eau. Observable toute l'année.



11.



1.

## 1. Guêpier d'Europe *Merops apiaster*

25-29 cm. E: 36-40 cm. Nid creusé dans un talus (bords de rivières, milieux ouverts\* ensoleillés avec arbres dispersés). Mange des abeilles, guêpes... Souvent grégaire lors de la chasse. Visiteur d'été\*.



2.

## 2. Huppe fasciée *Upupa epops*

25-29 cm. E: 44-48 cm. Nid dans un trou (arbres, murs). Mange des insectes, vers, etc. en milieu ouvert\*. Huppe érectile. Chant: "oup-oup-oup" typique. Visiteuse d'été\* (hiverner\* aussi surtout sur le pourtour méditerranéen).



3.

## 3. Rollier d'Europe *Coracias garrulus*

29-32 cm. E: 52-57,5 cm. Nid surtout dans un trou d'arbre, en milieux ouverts\* et chauds avec arbres isolés, ou dans des bois clairs. Chasse de gros insectes au sol, repérés depuis un perchoir. Visiteur d'été\* (pourtour méditerranéen).



4.

## 4. Lorient d'Europe *Oriolus oriolus*

22-25 cm. Nid à la fourche de branches hautes en forêts de feuillus, peupleraies, parcs... souvent près de l'eau. Très territorial\*. Insectivore, frugivore. Chant flûté typique (imité par l'Étourneau sansonnet). Discret malgré sa couleur! Visiteur d'été\*.



6.

## 5. Sittelle torchepot *Sitta europaea*

12-14 cm. Nid dans des forêts avec de vieux arbres, parcs... Réduit l'entrée du trou par ajout de terre. Insectivore, granivore. Tapote l'écorce en quête de nourriture. Descend souvent le tronc la tête en bas. Couple très territorial\*. Observable toute l'année.



5.

## 6. Grimpereau des jardins *Certhia brachydactyla*

12-12,5 cm. Nid dans un trou d'arbre, un tas de bois... Grimpe en spirale autour du tronc (bois de feuillus, parcs...) en quête d'insectes. Se distingue du Grimpereau des bois (*C. familiaris*), plus rare et montagnard, surtout par la voix. Observable toute l'année.



7.

## 7. Pie bavarde *Pica pica*

40-51 cm. Nid de brindilles en haut d'un arbre. Omnivore. Grégaire. Proche des humains, ses effectifs croissent en ville mais chutent à la campagne (où elle évite les forêts denses). Malgré la croyance, les objets brillants ne l'attirent pas. Chassable. Observable toute l'année.



8.

## 8. Choucas des tours *Corvus monedula*

30-34 cm. E: 64-73 cm. Nid dans divers trous. Couple uni à vie. Omnivore. Grégaire. Vit dans divers milieux (villes...). Observable toute l'année.

## 9. Corneille noire *Corvus corone*

44-51 cm. E: 0,84-1 m. Nid de brindilles dans un arbre. Couple très territorial\*. Évite les forêts denses, de plus en plus urbaine depuis 50 ans. Omnivore. Chassable. Observable toute l'année.



9.

## 10. Martinet noir *Apus apus*

17-18,5 cm. E: 40-44 cm. Même nid chaque année dans une fissure, sous le bord d'un toit, etc. en ville. Couple uni à vie. Insectivore. Grégaire. Fait presque tout en vol, même dormir! Visiteur d'été\*, comme les Martinets à ventre blanc (*Tachymartus melba*) et pâle (*A. pallidus*), plus rares.



10.

## 11. Hirondelle rustique *Hirundo rustica*

17-21 cm. Nid de terre mêlée de plantes dans une étable, sous un pont... Campagnarde, elle évite les bois. Capture des insectes en vol. Visiteuse d'été\*\* comme l'Hirondelle rousseline (*Cecropis daurica*, méditerranéenne). Peut rester hiverner\* sur les côtes.



11.

**80**  
BALADES  
décrites  
**+ DE 600**  
ESPÈCES  
à découvrir

## Canal de Brienne, Canal du Midi, Canal de la Robine, Rigoles de la Plaine et de la Montagne

À pied, à vélo, en joëlette, en canoë ou en bateau, découvrez le patrimoine naturel de l'ensemble du site classé à l'Unesco et ses environs proches (5 km maximum à vol d'oiseau).

### Le tourisme au bon rythme : lent et local !

Depuis la révolution industrielle, le summum de l'aventure est d'aller vite et loin, à l'instar du *Tour du monde en 80 jours* de Jules Verne. Rétropédalage toute ! Soyez le Phileas Fogg des temps modernes, flânez "au fil du canal en 80 balades" et surtout... ne filez pas droit ! Vous vous émerveillerez à chaque détour, en découvrant de nombreuses espèces et thématiques environnementales.

### Une diversité exceptionnelle

Entre 1667 et 1694, la réalisation du canal du Midi, conçu par le génial Pierre-Paul Riquet, a constitué le plus grand projet de travaux publics en Europe depuis la chute de l'Empire romain. Son classement au Patrimoine mondial de l'Unesco en 1996 a aussi consacré des paysages et une biodiversité d'une richesse exceptionnelle, à la charnière des domaines océanique, méditerranéen et même montagnard : plaines céréalières du Lauragais, maquis, garrigues et pelouses sèches à orchidées, dunes, falaises, étangs et prés salés du littoral, hêtraies de la Montagne noire et crêtes ventées des Corbières...

### Des contrepèteries contre les intempéries

7 contrepèteries (1 "rabelaisienne", 1 double, 1 dite "belge", 1 météorologique, 1 mammalogique et 2 ornithologiques) se cachent dans ce guide. Les 7 premières personnes qui les trouveront toutes gagneront un exemplaire du guide.



*Ce livre a pu voir le jour grâce à la Région Occitanie, dans le cadre de son budget participatif "Ma solution pour le climat". En l'achetant, vous contribuez à ses rééditions / traductions, des actions en faveur de la nature... et des humains.*



PRIX : **15 € TTC**  
ISBN : 978-2-9531151-2-3  
DÉPÔT LÉGAL : DÉCEMBRE 2025



© ASSOCIATION ÉCODIV — Reproduction intégrale ou partielle interdite

Achevé d'imprimer en janvier 2026, sur les presses d'Escourbiac l'imprimeur, à Graulhet dans le Tarn.